

TEMPS, ART & CARTOGRAPHIE

par Jasmine Desclaux-Salachas

Présidente de la Commission Cartographie & Communication
jasmine.d.salachas@wanadoo.fr

Introduction

Milan, décembre 2014, le Piccolo Teatro Strehler pour notre rencontre autour de l'espace et du temps.

Je remercie vivement Guillaume Drevon et Luc Gwiazdzinski, ainsi que leurs collègues de Milan, pour l'organisation et leur accueil lors de ces journées. Merci aussi à l'équipe du Piccolo Teatro Strehler de sa convivialité.

La première journée était consacrée aux présentations des auteurs ayant répondu à notre appel à communications : Actes du colloque publiés dans le cadre des activités de la commission « Cartographie & Communication », objet de ce bulletin.

La seconde journée était consacrée aux invitations de Luc Gwiazdzinski¹, Guillaume Drevon² – Laboratoire Pacte <http://www.pacte-grenoble.fr> - Laboratoire de recherche en sciences sociales, unité mixte de recherche du CNRS et de l'Université de Grenoble, et Olivier Klein³, géographe - CEPS/INSTEAD (Luxembourg) <http://www.ceps.lu>

Cette seconde journée de communications et d'échanges au Piccolo Teatro Strehler, dont les auteurs sont indiqués sur les pages de notre programme, seront l'objet d'une publication gérée depuis Grenoble.

Le Temps s'est immiscé parmi l'art et la cartographie pour cette troisième édition du Colloque 'ART & CARTOGRAPHIE', créé par notre commission en 2009 (première édition, Université de Rouen en avril 2010 ; seconde édition, École des Beaux-Arts de Besançon/Université de Franche-Comté en avril 2012)

Temps, Art & Cartographie : Pourquoi la dimension du temps s'est-elle immiscée dans notre colloque ?(fig.1)

La conférence de Milan s'est ouverte sur la dimension du Temps, une perception qui s'est imposée lors de ma rencontre avec les Vallées de Battir fin avril 2012, où la Temporalité est autre, millénaire, nimbée d'un profond silence... Le territoire n'échappe pas à ces considérations, lorsque de toute évidence l'équilibre de ses représentations s'inscrit dans son entretien millénaire où la terre, l'eau se mêlent et se dessinent guidées par des aménagements pensés par l'esprit humain, construits de sa main, par sa volonté de gérer la redistribution de leurs richesses universelles de manière équitable.

Il se trouve que 12 km² de ce territoire ont été relevés, mesurés, cartographiés à l'échelle du 1 : 2000 afin d'être étudiés, ouvrant à une approche géographique et historique jusqu'ici sans précédent dans la région. Une aventure topographique qui ne cesse pas de se déployer permet aujourd'hui une lecture fine, différente, fédératrice, qui suscite plusieurs programmes culturels, éducatifs, universellement reconnus.

Ce dossier topographique et les travaux des élèves ayant participé à nos Ateliers-cartographiques sur le sujet ont été exposés lors de notre conférence.

À l'heure des diffusions cartographiques à profusion, l'illusion de l'information prévaut souvent, lorsque « l'illustration », n'offre que l'image d'un point de vue. Alors que LE RELEVÉ TOPOGRAPHIQUE offre la mesure et la lecture du détail « le plus objectivement possible », « honnête », pour que chacun puisse construire son propre point de vue. Construire la mesure du Territoire, lire ses géographies, c'est prendre toute la mesure de l'HISTOIRE ET DU TEMPS.

1 Luc Gwiazdzinski est géographe, enseignant-chercheur en aménagement et urbanisme à l'Université de Grenoble au laboratoire Pacte UMR 5194 CNRS-IEP-UJF-CNRS, responsable du Master Innovation et Territoires et Président du Pôle des arts urbains.

Il oriente depuis des années ses recherches et projets sur la ville, l'innovation ouverte, les temps et les mobilités. <http://www.pacte-grenoble.fr/blog/membres/gwiazdzinski-luc/>

2 Guillaume Drevon, géographe, est Doctorant au sein du Laboratoire Pacte <http://www.pacte-grenoble.fr/blog/membres/drevon-guillaume/> et CEPS/INSTEAD (Luxembourg)

3 Cette conférence, initialement prévue au CEPS/INSTEAD (Luxembourg) <http://www.ceps.lu> a été organisée notamment aux côtés de Olivier Klein, géographe http://www.researchgate.net/profile/Olivier_Klein2

Mesure de chaque objet de nos paysages afin d'en définir ce qui nous lie, ensemble, à chaque pas de notre Histoire.

Définir la mesure de nous-mêmes à notre propre espace - de Nous à « l'autre », la mesure de ce qui nous lie à l'autre. De soi-même parmi les autres, afin d'habiter ensemble nos espaces et nos territoires - habiter l'espace c'est habiter le temps (fig.2).

Vivre nos temporalités en prenant lentement la mesure de chaque dimension. Comprendre ce qui existe et se fait possible entre nous et les autres. Se saisir d'images familières. Mais se saisir aussi d'images qui ne sont pas familières...décrypter afin de PARTAGER.

Un temps plus ou moins long pour définir une pensée et parvenir à exprimer ce qu'il faut en retenir : la construction cartographique oblige aussi à cette série d'efforts.

De « l'avant » à « l'ailleurs »...« maintenant » Représenter le temps sans avoir recours à l'animation -(re)penser la cartographie contemporaine et répondre aux enjeux actuels de visualisations spatio-temporelles et dynamiques... Cartographier le Temps, l'Espace d'un Moment... ou représentation d'itinéraires - des Réseaux, lecture d'un Mur de séparation sur la rupture de l'espace et du temps, aux retours dans l'Histoire....

Intégration spatiale et temporelle des dynamiques territoriales ; simulation d'étude prospective de nos mobilités ; étude de nos comportements culturels -Géolocalisation, visualisation... du fil du temps au fil de l'eau, l'eau comme un lien de l'espace et du lieu, l'eau comme un lien au fil de notre Histoire... Voici pour les communications retenues pour cette édition internationale de notre colloque - un avant goût de ce programme que je vous laisse découvrir. Un second volume de ces Actes est en préparation pour contenir l'ensemble des interventions des auteurs qui nous ont accompagnés.

L'appel à communications pour notre quatrième édition, diffusé entre temps, est à votre disposition dans ce bulletin.

Notre prochain colloque aura lieu à Strasbourg, du 16 au 18 mars 2016, Maison des Sciences de l'Homme - Alsace (MISHA), impliquant nos deux commissions « Cartographie & Communication » et « Sémiologie ».

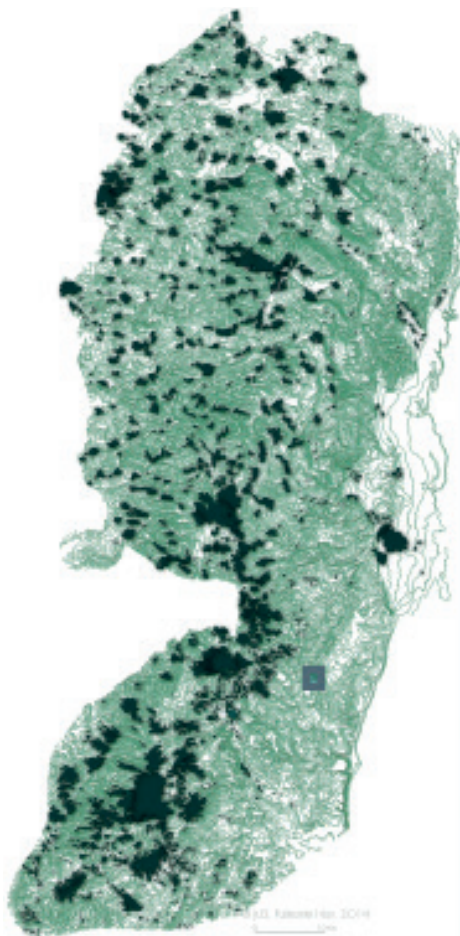
Je remercie à nouveau chaleureusement nos collègues, en particulier Anne-Christine Bronner et Christine Zanin, à mes côtés cette fois pour l'organisation prometteuse de ces journées de Strasbourg.

Je remercie chaque auteur de sa participation, pour l'enrichissement toujours plus ouvert de nos travaux.



« HABITER LA TERRE... Comprendre pour Partager La Temporalité avant l'Art & la Cartographie »

Figure 1 : 'Rest Area', rénovation des vallées de Battir en 2012 et mise en place des sentiers de randonnées et des aires de pause sur l'ensemble de la commune (Eng. Hassan Muamer, BLE 2012).



« **HABITER LA TERRE...**
Comprendre
Nos Temporalités
Pour
Partager:
la Carte Topographique
pour Fédérer »

COMITÉ FRANÇAIS DE CARTOGRAPHIE
Commission CARTOGRAPHIE & COMMUNICATION

Jasmine D. Salachas
Cartographe -les Cafés-cartographiques, ENSG.
Universités Paris 7, Paris 1

Figure 2 : Topographie des villages de Cisjordanie: «Habiter la Terre, la cartographie pour fédérer» série d'ateliers animés dans le cadre des activités des Cafés-cartographiques (Jasmine D. Salachas, 2012-2015).