

# ALEXANDRIE, AU FIL DES PLANS. Études sur la cartographie d'Alexandrie, milieu du XIX<sup>e</sup> siècle - milieu du XX<sup>e</sup> siècle<sup>1</sup>

par Cécile Kuntz Shaalan

Centre d'Études Alexandrines - UAR 3134, CNRS  
50, rue Soliman Yousri  
21131 Alexandrie - Égypte  
cecile.shaalan@cea.com.eg

La cartographie d'Alexandrie (Égypte) constitue une source documentaire incontournable pour l'étude de l'histoire de la ville. À partir d'un premier rassemblement d'une cinquantaine de plans publié en 1921<sup>2</sup>, nous offrons un nouveau recensement de la documentation comptant près de 700 représentations cartographiques d'Alexandrie, pour une période allant du xv<sup>e</sup> siècle au milieu du xx<sup>e</sup> siècle. Nous avons centré la recherche sur la période du milieu du xix<sup>e</sup> siècle au milieu du xx<sup>e</sup> siècle (488 plans), à partir de laquelle quatre enquêtes historico-cartographiques (basées sur 122 plans) ont été réalisées<sup>3</sup>, afin d'en étudier les différents aspects, et par là même de mettre en relief de nouveaux éléments de l'histoire d'Alexandrie. Une introduction à l'histoire de la cartographie d'Alexandrie, présentant les différentes typologies de plans, précède ces quatre études.

La première sélection est consacrée à la cartographie en lien avec les guides et annuaires de 1840 à 1930 (73 documents) : les guides-plans (Diamanti - 1877), les plans accompagnés d'un guide (Municipalité et E. Nicohosoff - 1902) ou à l'inverse les plans accompagnant des guides commerciaux et des annuaires (Millie, François-Levernay [fig. 1], The Egyptian Directory), et des guides touristiques (Murray, Joanne, Baedeker, Meyer et Cook). Ces plans ont des contraintes propres : leur maniabilité et leur portabilité, leur lisibilité malgré leur format limité et la nécessité d'être constamment mis à jour au fil des éditions successives. Cette étude permet de saisir à la fois la fabrique des plans avec l'établissement de leurs générations et de leurs versions et, par miroir parfois déformant, la fabrique urbaine. La recherche des sources de ces plans met en avant des plans de référence.

Le deuxième corpus s'attache à la production cartographique de la famille Nicohosoff de 1902 jusqu'au début des années 1950 (16 documents), une famille russo-arménienne d'ingénieurs, architectes et cartographes, dont nous retraçons la généalogie familiale et la carrière de chacun, ainsi que leur parcours dans les administrations alexandrines et leurs activités libérales. Dans la mémoire collective alexandrine, le patronyme reste associé au stade de la ville, dont Wladimir Nicohosoff a été l'architecte. Celui-ci est également l'auteur de plans d'Alexandrie, tout comme ses deux frères, Efrem et Alexandre (fig. 2) avec, pour ce dernier, un grand lot de cartes réalisées pour divers lieux ou thématiques<sup>4</sup>. Au-delà de l'analyse de leurs plans d'Alexandrie, cette recherche est l'occasion d'explorer d'autres domaines que la cartographie, tels que la protection de la propriété intellectuelle ou la manière de développer l'offre commerciale.

La troisième partie porte sur les plans d'assurance d'Alexandrie. Couvrant principalement le quartier industriel de Minet el-Bassal, intrinsèquement lié au commerce du coton, cette cartographie bien spécifique permettait aux compagnies d'assurance d'apprécier au mieux les risques contre l'incendie (fig. 3). L'étude montre tout d'abord la richesse du corpus de plans d'assurance pour la période de 1880 à 1950 : richesse tant par sa quantité (149 documents, dont la moitié constituée de plans manuscrits préparatoires), que par les informations qu'ils livrent, grâce à une légende normalisée et l'utilisation d'un système de mise à jour par collage. La forte concurrence entre les auteurs et l'inter-indexation des documents sont aussi très prégnantes. Une prospection sur les lieux complète l'analyse des documents, révélant la persistance de

1 Thèse de doctorat, université Lyon 2, sous la direction de J.-Y. Empereur, soutenue le 11 mai 2019 devant un jury composé de : Jean-Yves Empereur, Membre de l'Institut, Marie-Dominique Nenna, directeur de recherche CNRS, Cristina Pallini, Professore Associato Politecnico di Milano, Jean-François Pérouse, maître de conférence à l'Université de Toulouse-II.

2 Jondet, 1921.

3 Le volume 2 de la thèse comprend les quatre corpus thématiques, puis le catalogue général des 488 plans de 1850 à 1950.

4 Le Caire, Égypte, Europe, documents liés au coton ou à la Seconde Guerre mondiale, etc.

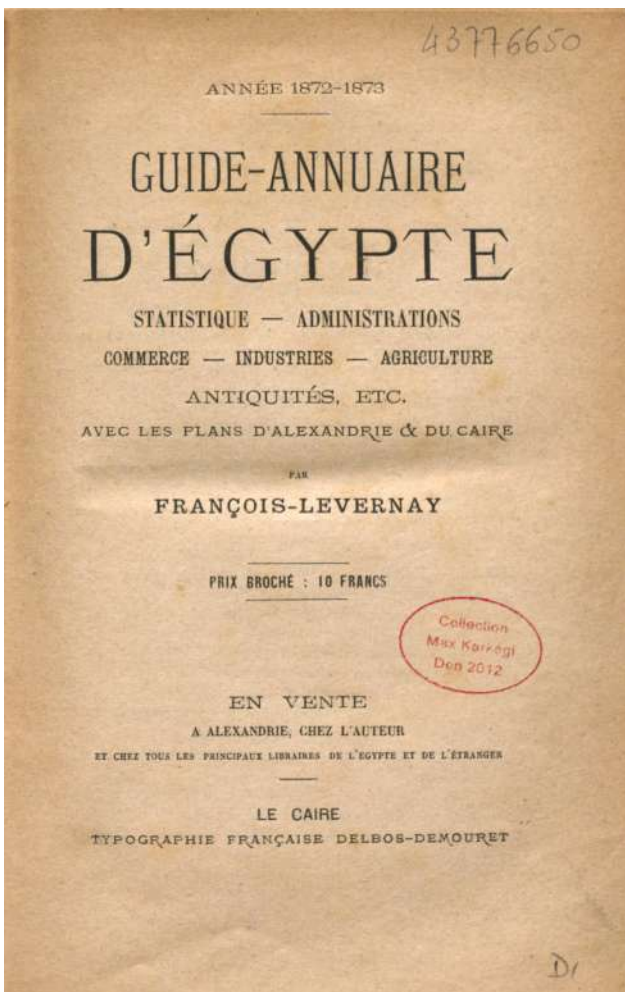


Figure 1 (a et b) : E. François-Levernay, Plan (ca 1:5200) et couverture du guide-annuaire, 1872. Respectivement Fonds J.-Y. Empereur, © Archives CE Alex / Fonds M. Karkégi, © BnF

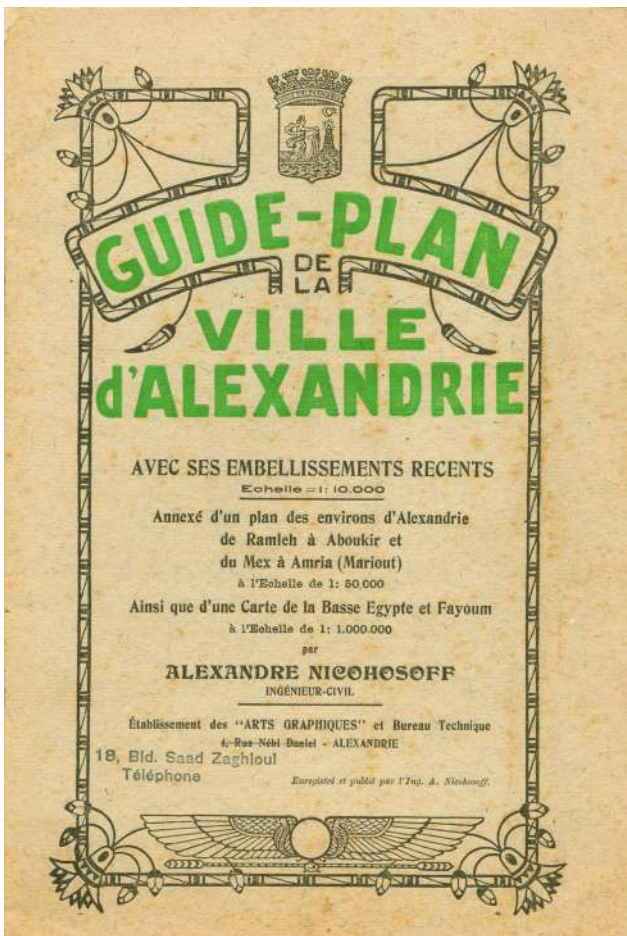


Figure 2 (a et b) : Alexandre Nicohosoff, Plan général d'Alexandrie avec ses embellissements récents, 1930 (1:10000), accompagné de son guide. Respectivement © Archives CEAlex / Coll. C. Shaalan

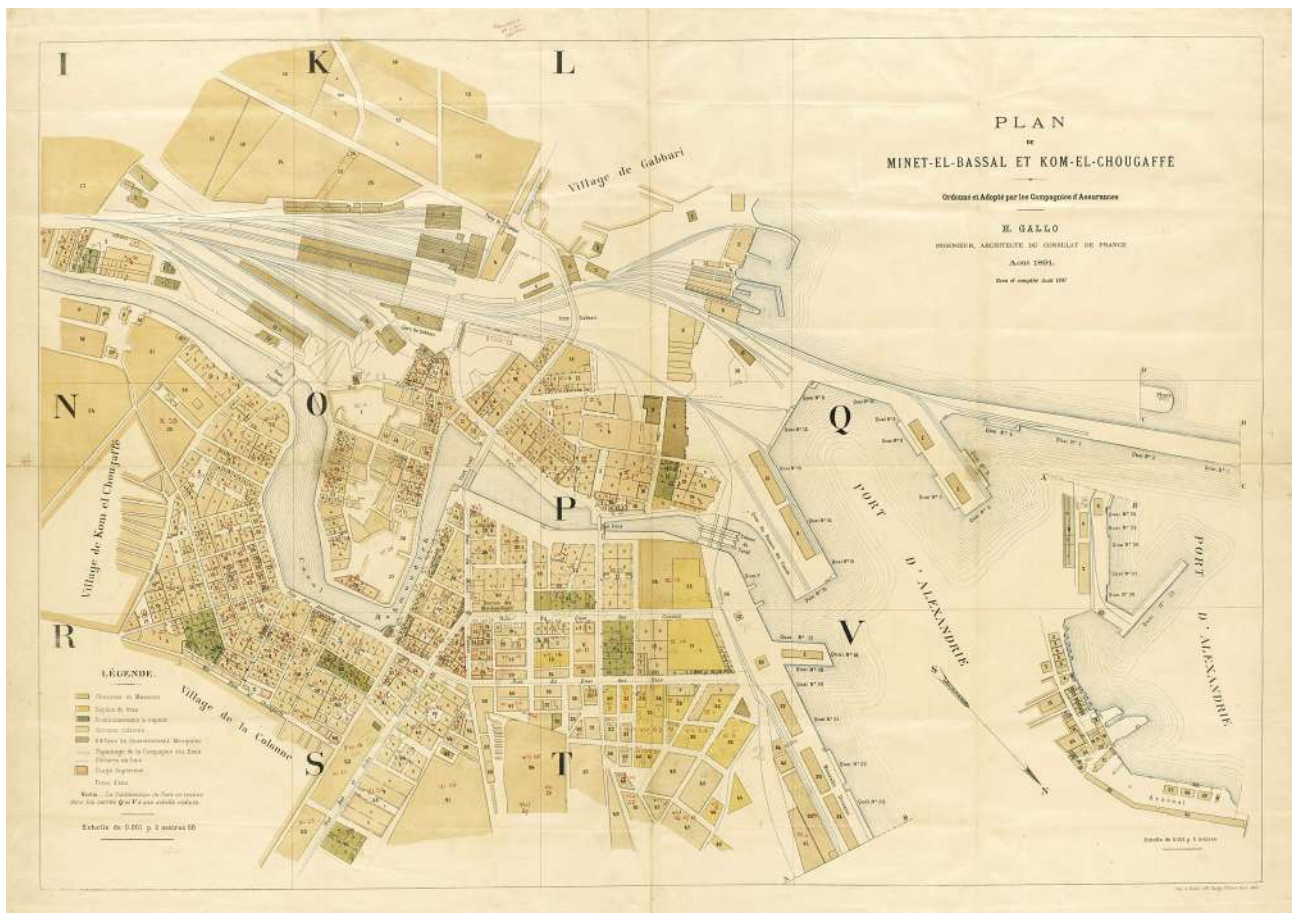


Figure 3 : Hérold Gallo, Plan de Minet-el-Bassal et Kom-el-Chougaffé, Ordonné et Adopté par les Compagnies d'Assurances, réalisé en 1891 et mis à jour en 1897 (1:2500).  
Fonds J.-Y. Empereur, © Archives CEAlex

certain éléments cartographiés. Enfin, une attention particulière est dédiée aux six auteurs recensés. Dans le cas de l'architecte arménien Kévork Mérametdjian (1860-1918, fig. 4), la consultation de différentes archives et la rencontre avec ses descendants donnent un visage plus humain à ces recherches.

Le dernier chapitre se concentre sur Alexandrie pendant la Première Guerre mondiale, alors que la ville était la base-arrière de la bataille des Dardanelles en 1915. Menées à partir de plans, mais aussi d'autres types d'archives<sup>5</sup>, tels que des lots de photographies aériennes de 1915 à 1918 (fig. 5), ces recherches offrent, par la réalisation des cartes de synthèse, une idée de la réorganisation de la ville liée au conflit. Pour ce faire, nous avons inventorié et localisé les nombreux hôpitaux (une quarantaine) et les camps des armées alliées et de prisonniers, qui se sont implantés dans les espaces vacants<sup>6</sup>.

Il s'agit donc d'offrir une autre perspective à la cartographie d'Alexandrie, et ainsi de transformer ce qui est souvent considéré comme un « outil de recherche » en « objet de recherche ». Ce travail est le fruit d'un patient puzzle, qui consiste à « recoller » des fragments de données descriptives ou cartographiques, à lier des plans à des guides ou à d'autres ouvrages, au gré des archives consultées. Tout au long de ces études historico-cartographiques de la ville, nous avons adopté une méthode d'utilisation raisonnée et critique des documents cartographiques. Elle consiste à contextualiser les plans, par l'identification ou la vérification de l'auteur, de la date, et le cas échéant de l'ouvrage source, ainsi qu'à comparer les plans entre eux (objectifs, commanditaires, précision, niveau de détails), afin de mieux les appréhender.

L'étude des acteurs de la cartographie (auteurs, imprimeurs, lithographes, graveurs) et de la réception de ces plans (réseaux de diffusion, clientèle) complète ce panorama. Par ce processus d'analyse, nous proposons un schéma des liens tissés entre les documents, constituant en quelque sorte une « généalogie des plans ». À travers ce phénomène de reprise de plans, nous avons vu émerger des modèles de référence d'auteurs locaux, qui s'imposent et qui sont largement réemployés ensuite. Un soin tout particulier a été porté aux auteurs de ces plans, en documentant de manière approfondie leur histoire tant personnelle et familiale que professionnelle, en explorant les sources d'archives privées ou publiques et, dans certains cas, en prenant contact avec leurs descendants. Par ces micro-histoires, nous avons pu lier l'histoire des hommes à l'histoire de la ville.

Le premier volume issu de ce doctorat est en cours d'édition<sup>7</sup>. Il porte sur les plans d'assurance, avec une introduction générale et méthodologique à l'histoire de la cartographie alexandrine. Il intègre le corpus des plans d'assurance pour la version papier, et parallèlement une version augmentée sera mise en ligne avec un corpus développé. Deux autres volumes sont prévus sur les plans guides-annuaires et la production cartographique de la famille Nicohosoff.

---

## Bibliographie

Jondet J., 2021, *Atlas historique de la ville et des ports d'Alexandrie*, Le Caire (*Mémoires de la Société Sultanieh de Géographie* 2).

Shalan C., 2018, « Les navires stationnés dans le port d'Alexandrie, 1<sup>er</sup>-3 avril 1915 » (p. 48-59), « Les camps d'Alexandrie. Alliés, réfugiés et prisonniers / internés » (p. 60-119), « Les soldats français à Alexandrie » (p. 144-165), « Alexandrie ville-hôpital », p. 286-327, dans EMPEREUR J.-Y., *Alexandrie dans la Première Guerre mondiale*, Alexandrie (*Alexandrie Moderne* 1).

---

5 Notamment plans, journaux de marche des soldats, récits personnels, correspondances.

6 Shalan, 2018.

7 *Minet el-Bassal. Le marché des plans d'assurance à Alexandrie (1880-1950)*, CE Alex (*Alexandrie Moderne* 4). Sur proposition de l'Académie des inscriptions et belles-lettres, l'Institut de France a attribué en 2022 le prix de la Fondation Jean-Édouard Goby à cette publication.

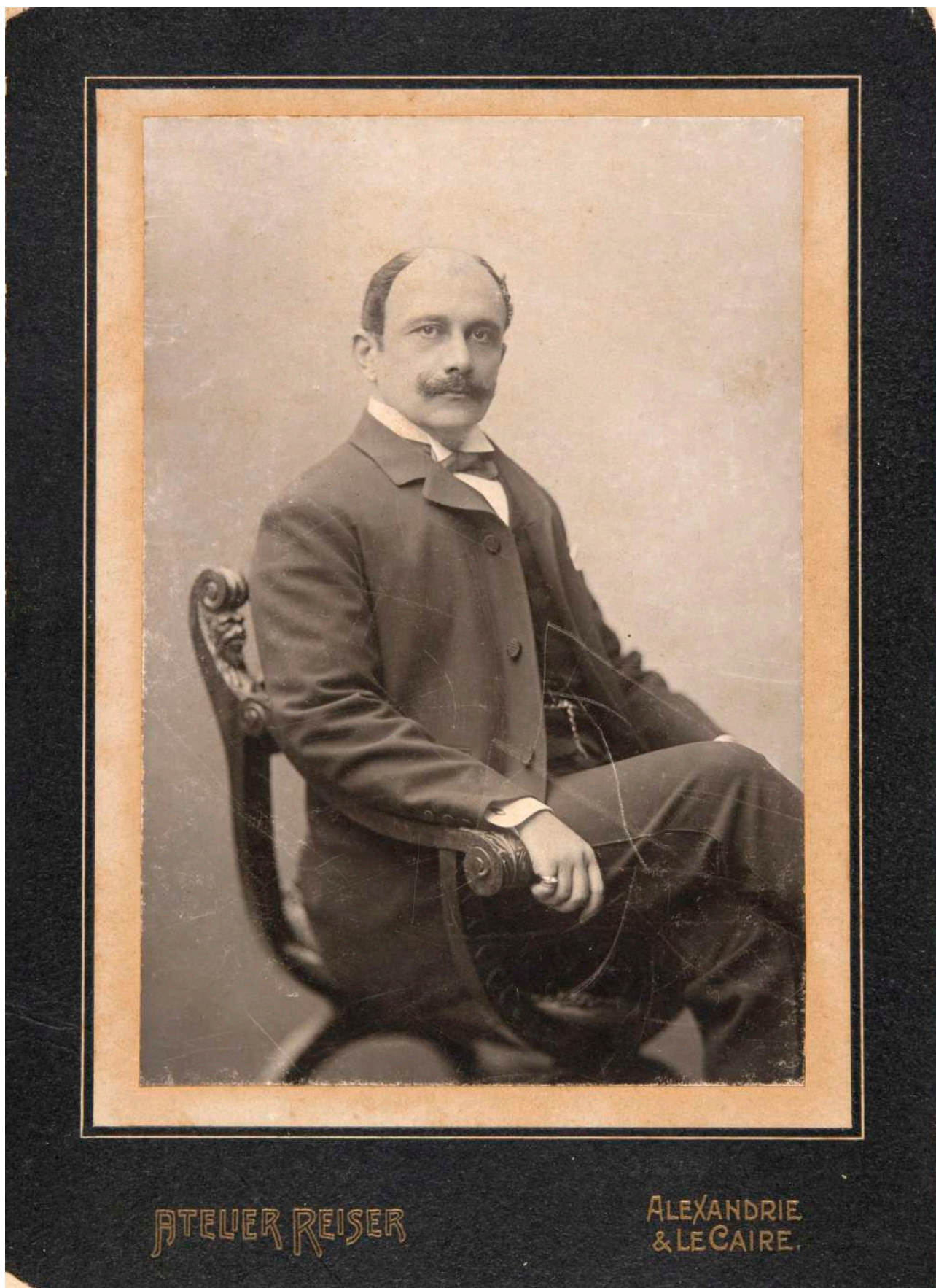


Figure 4 : Portrait photographique de 1904 de Kévork Mérametdjian, architecte et auteur de plans d'assurance de Minet el-Bassal. Fonds J.-Y. Empereur, © Archives CE Alex



*Figure 5 : Photographie aérienne du port Est d'Alexandrie prise par la Royal Air Force, probablement lors de l'inspection du général Allenby du 2 décembre 1918. © Archives CEAlex*